

Муниципальное бюджетное дошкольное образовательное учреждение
«Детский сад № 201 «Сибирская сказка»
660062, г. Красноярск, ул. Крупской 22 «а» т. 2477973
e-mail: dou201@mailkrsk.ru

ПРИНЯТО:
на Педагогическом совете
Протокол № 2 от 24.10.2022

УТВЕРЖДЕНО:
приказом от 24.10.2022 № 46/п
Заведующий МБДОУ № 201
Т.В. Пацкевич



**Модель психологической службы
муниципального бюджетного дошкольного образовательного учреждения
«Детский сад № 201 «Сибирская сказка»**

***Системный анализ состояния и особенностей модели психологической службы
в МБДОУ № 201 «Сибирская сказка»***

Согласно утвержденной паспортизации в МБДОУ № 201 функционируют 6 общеразвивающих групп, из них 2 группы комбинированной направленности (для детей с тяжелыми нарушениями речи, задержкой психического развития). Общая численность детей составляет 174 ребенка.

Таблица 1.

Возрастная группа	Направленность группы	Название	Количество детей	Позологи детей с ОВЗ	Наименование ОП ДО
Группа раннего возраста (с 1,6-3 лет)	Общеразвивающая	«Гномики»	24	-	Основная образовательная программа дошкольного образования
Средняя группа (с 4 до 5 лет)	Общеразвивающая	«Колокольчики»	29	-	
Старшая группа (с 5 до 6 лет)	Общеразвивающая	«Солнышко»	28	-	
Подготовительная группа (с 6 до 7 лет)	Общеразвивающая	«Радуга»	30	-	
Младшая группа (с 3 до 4 лет)	Комбинированная	«Непоседы»	29	ТНР ЗПР	Основная образовательная программа дошкольного образования Адаптированная образовательная программа ребенка с ОВЗ
Старшая группа (с 5 до 6 лет)	Комбинированная	«Ромашки»	27	ЗПР ТНР	

Характеристика педагогических кадров:

Одним из условий успешности психологической службы в МБДОУ является наличие профессиональных кадров, имеющих специальные знания по работе с детьми (в том числе с детьми с ОВЗ, одаренными детьми, детьми «группы риска»), готовность педагогов и специалистов к работе с такими детьми.

Согласно штатному расписанию в МБДОУ № 201 «Сибирская сказка» организуют деятельность воспитатели - 12 человек, педагоги-психологи – 1 специалист, учителя-логопеды – 1 специалист, учителя - дефектологи-1 специалист, музыкальные руководители – 2 специалиста, инструкторы по физической культуре – 1 специалист. В настоящее время укомплектованность специалистами составляет 94 %, так как наблюдается нехватка 1 штатной единицы в должности «учитель-логопед», 1 шт. единицы в должности «воспитатель».

Таблица 2.

Должность	Количество	Квалификационная категория			Стаж работы по специальности			
		б/к	I	В	Не более 5 лет	5-10 лет	10-15 лет	Более 15 лет
Воспитатель	12	7	4	1	4	3	3	2
Педагог-психолог	1	1	-	-	1	-	-	-
Музыкальный руководитель	2	-	1	1	-	-	1	1
Инструктор по физической культуре	1	-	1	-	-	1	-	-
Учитель-дефектолог	1	1	-	-	1	-	-	-

Педагоги, осуществляющие образовательную и коррекционную деятельность с детьми, имеют достаточный квалификационный уровень:

Все педагоги МБДОУ имеют высшее или среднее профессиональное образование, а так же курсы переподготовки на базе среднего и высшего образования. Регулярно, но не реже 1 раза в три года педагоги проходят курсы повышения квалификации в Красноярском институте повышения квалификации работников образования, педагогам регулярно проводятся семинары по актуальным методическим и организационным вопросам воспитания детей, педагоги реализуют индивидуальные образовательные маршруты, специалисты МБДОУ активно сотрудничают с Территориальной психолого-медико-педагогической комиссией, участвуют в организации семинаров различного уровня.

Материально-техническое оснащение:

В МБДОУ оборудованы кабинет: педагог- психолог, учитель-дефектолог, учитель-логопед.

Оборудование

Мебель: столы, стулья в количестве, достаточном для подгруппы детей,

шкафы, стеллажи или полки для оборудования;

Зеркала: настенное большое зеркало с ширмой, индивидуальные маленькие и средние зеркала по количеству детей;

Зонды логопедические для постановки звуков, а также вспомогательные средства для исправления звукопроизношения (шпатели, резиновые соски-пустышки, пластинки для миогимнастики и т.д.). Обязательно: средства для санитарной обработки инструментов: емкость средняя или малая, спиртовой раствор, ватные диски (вата), ватные палочки, салфетки, марля и т.п.

Дидактические материалы для обследования и коррекционной работы, дидактические пособия по развитию словарного запаса, дидактические пособия по развитию грамматического строя речи по темам, дидактические пособия по развитию связной речи, дидактические пособия по развитию оптико-пространственных ориентировок, Пособия для обследования и развития интеллекта, Пособия для обследования и развития фонематических процессов, формирования навыков языкового анализа и синтеза, обучения грамоте, материал для арт-терапии, материал для сенсорного развития.

Помещения для работы укомплектованы материалами и пособиями, техническими средствами обучения. Групповые помещения, где с детьми реализуют программу воспитатели, оснащены современной мебелью, отвечающей гигиеническим и возрастным особенностям воспитанников, играми и игрушками, физкультурным оборудованием для развития детей по пяти образовательным областям: социально - коммуникативному, речевому, познавательному, художественно-эстетическому, физическому развитию. Для психологического здоровья детей дошкольного возраста, обеспечения их эмоционального благополучия на помощь воспитателям приходит центр уединения и эмоциональной разгрузки, а так же элементы индивидуализации: стенды «Мое настроение», «Я – молодец!» и т.д.

Но в то же время наблюдается нехватка технических средств. На данный момент обеспеченность ТСО составляет 20 %.

В МБДОУ разработан и утвержден паспорт доступности объекта социальной инфраструктуры, в соответствии с которым определено состояние доступности основных структурно-функциональных зон для детей с ОВЗ и детей- инвалидов, получающих образование в МБДОУ.

Условия не обеспечивают в полной мере полноценного качественного сопровождения образовательного процесса.

Системный анализ состояния и особенностей модели психологической службы выявил ряд проблем:

Таблица 3.

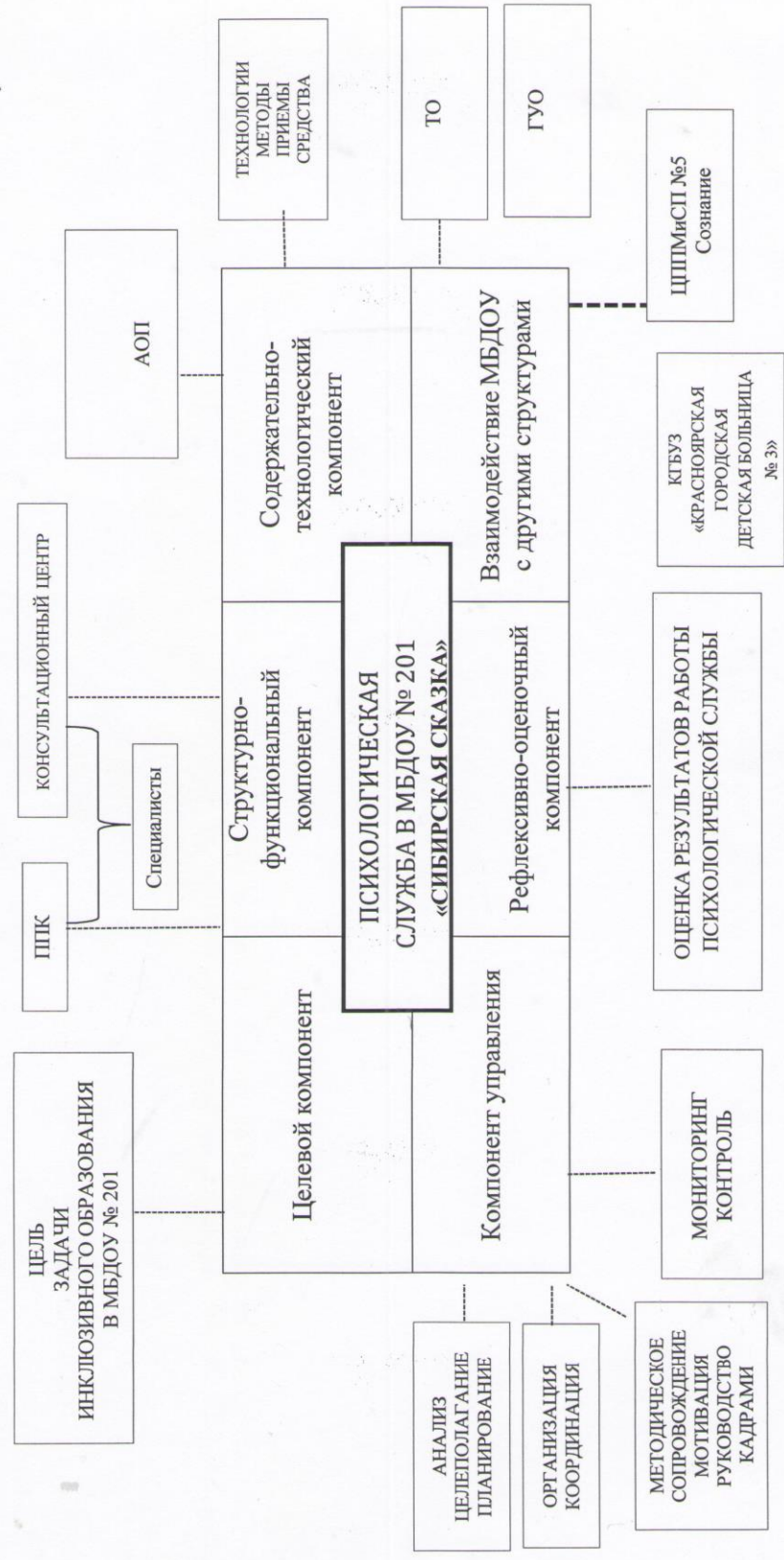
№	Основные проблемы и трудности в организации психологической службы	Пути решения проблем и преодоление трудностей
1.	Отсутствие воспитателя, учителя-логопеда	Размещение вакансий, профессиональная переподготовка

2.	Отсутствие специальных технических средств обучения коллективного и индивидуального пользования	Адаптирование учебного материала к потребностям всех детей и каждого в отдельности с помощью дидактических, учебно-наглядных, специальных средств обучения
3.	В неполной мере научно – методическая поддержка в разнообразных формах	Включение педагогов в работу РМО, ГБП; направление педагогов на семинары, научно-практические конференции разного уровня (в т.ч. дистанционные).
4.	Акцент психологической службы направлен в большей степени на работу с детьми с ОВЗ и запросы родителей.	Включение в план работы психологической службы мероприятий, направленных на взаимодействие со всеми категориями детского сообщества
5.	Большой процент молодых педагогов, с опытом работы менее 5 лет.	Реализация целевой модели наставничества и методического сопровождения профессионального развития молодых педагогов.

Таким образом, модель не только отражает настоящее состояние психологической службы в ДОУ, но и включает управленческие решения, направленные на совершенствование данного процесса, удовлетворение образовательных потребностей, а также сохранения и укрепления психического и психологического здоровья всех без исключения участников образовательных отношений.

Модель психологической службы

Рисунок 1.



Модель психологической службы в МБДОУ № 201 включает следующие компоненты: целевой, структурно-функциональный содержательно-технологический, компонент управления, рефлексивно-оценочный и компонент взаимодействия с другими структурами.

Целевой компонент. Данный компонент содержит цель и задачи психологической службы в МБДОУ № 201.

Цель: обеспечение сохранения и укрепления здоровья обучающихся, снижения рисков их дезадаптации, негативной социализации.

Задачи:

- разработка нормативно-правовой базы, регламентирующей деятельность психологической службы в образовательной организации;
- проектирование психологически безопасной образовательной среды;
- участие в реализации образовательных программ, создании условий для достижения образовательных результатов;
- разработка и реализация программ воспитания, формирование атмосферы позитивного взаимодействия и развития всех участников образовательных отношений;
- создание психолого-педагогических условий для развития способностей и талантов обучающихся;
- консультирование и поддержка родителей, педагогов.

Модель психологической службы включает в себя различные виды деятельности (трудовые функции), предусмотренные профессиональным стандартом педагога-психолога:

- психолого-педагогическое сопровождение реализации основных и дополнительных образовательных программ;
- психологическая экспертиза (оценка) комфортности и безопасности образовательной среды образовательных организаций;
- психологическое консультирование субъектов образовательных отношений;
- коррекционно-развивающая работа с детьми, в том числе работа по восстановлению и реабилитации;
- психологическая диагностика обучающихся;
- психологическое просвещение субъектов образовательных отношений;
- психологическая профилактика (профессиональная деятельность, направленная на сохранение и укрепление психологического здоровья обучающихся).

Структурно-функциональный компонент.

Для организации психологической службы в МБДОУ организована деятельность следующих структур:

- психолого-педагогический консилиум;
- консультационный центр по оказанию методической, психолого-педагогической, диагностической и консультативной помощи родителям (законным представителям).

Психолого-педагогический консилиум. ППК – одна из форм взаимодействия руководящих и педагогических работников МБДОУ № 201 с целью создания оптимальных условий обучения, развития, социализации и адаптации воспитанников посредством психолого-педагогического сопровождения.

Задачи ППК:

- выявление трудностей в освоении образовательных программ, особенностей в развитии, социальной адаптации и поведении воспитанников для последующего принятия решений об организации психолого-педагогического сопровождения;

- разработка рекомендаций по организации психолого-педагогического сопровождения воспитанников;

- консультирование участников образовательных отношений по вопросам актуального психофизического состояния и возможностей воспитанников; содержания и оказания им психолого-педагогической помощи, создания специальных условий получения образования.

Психологическая служба МБДОУ 201 представляет организационную структуру, включающую педагогов-психологов, учителей-логопедов, учителей-дефектологов, воспитателей, заместителя заведующего.

Содержательно-технологический компонент состоит из двух составляющих:

- содержательная, связанная с разработкой и реализацией основных видов деятельности психологической службы:

- психолого-педагогическое сопровождение реализации образовательных программ ДО;
- психологическое консультирование;
- коррекционно-развивающая работа с детьми;
- психолого-педагогическая диагностика;
- психологическая профилактика;
- психологическое просвещение.

- технологическая, определяющая технологии, методы, средства и приемы, используемые в образовательной деятельности МБДОУ № 201.

Организация работы Психологической службы в МБДОУ № 201

Таблица 4.

№ п/п	Направление работы	Мероприятия	Цель	Специалист
1	Оценка индивидуального развития	Педагогическая диагностика через индивидуальное педагогическое наблюдение	Выявление степени эффективности взаимодействия педагога и ребенка в рамках образовательного процесса, индивидуализировать работу с ребенком с целью улучшения освоения им ОП ДО.	Воспитатель
		Психологическая диагностика	Диагностика уровня развития познавательной деятельности дошкольников	Педагог- психолог
			Диагностика мотивационно - потребностной сферы	
			Диагностика эмоционально – личностной сферы	Педагог-психолог
		Логопедическое обследование	Диагностика уровня речевого развития	Учитель - логопед
			обследование детей с целью выявления особенностей речевого развития ребенка, структуры и степени имеющейся выраженности нарушения развития; комплектацию групп для занятий, учитывая психофизическое состояние детей; работу, направленную на максимальную коррекцию недостатков в развитии у воспитанников с нарушениями в развитии; индивидуальные и групповые коррекционно-развивающие занятия с детьми по исправлению речевых нарушений и нервно-психологических отклонений в развитии, восстановлению нарушенных функций;	Учитель-дефектолог

2	Коррекционно-развивающая работа	Коррекционно-развивающие занятия	<p>Программы для работы с детьми с ОВЗ</p> <p>Программы на развитие познавательной сферы дошкольников.</p> <p>Программы на развитие эмоционально-личностной сферы дошкольников.</p> <p>Социальная адаптация: в форме отклонений от социальных норм</p> <p>Преодоление ОНР</p> <p>Преодоление нарушений слоговой структуры слова</p> <p>Развитие связной речи и коммуникативных умений</p>	Учитель- логопед
3	Психологическое консультирование	<p>Очные индивидуальные консультации; Запрос родителей (законных представителей)</p> <p>Очные индивидуальные консультации; Запрос от педагогов, администрации</p>	<p>Краткий ответ на обращение к специалисту с последующим приглашением на личную встречу</p> <p>Экстренная психологическая помощь; Дать рекомендации по выстраиванию траектории общения, развития и т.д.</p>	Педагог-психолог
4	Психологическое просвещение и профилактика	Изучение потребностей семей и педагогов в психологическом просвещении. Семинары, дискуссии, мастер-классы, семинары с элементами тренинга, ведение информационного стенда	Развитие психологической культуры и грамотности родителей (законных представителей) и сотрудников ДОУ	

Компонент управления.

Управление психологической службой в МБДОУ регламентировано проектами, разработанными в МБДОУ, нормативными документами федерального, регионального, муниципального уровней и нормативными локальными актами МБДОУ.

Таблица 4.

Функции управления	Управленческие действия
Анализ, целеполагание и планирование деятельности	Анализ состояния психологической службы в МБДОУ. Разработка модели психологической службы. Разработка проектов в МБДОУ. Обновление алгоритма взаимодействия специалистов, воспитателей и администрации в рамках психолого-педагогического сопровождения
Организация и координация деятельности	Разработка/корректировка локальных нормативно-правовых документов. Организация оценки образовательной среды в МБДОУ. Внедрение командных форм работы. Проведение административных совещаний (в том числе с приглашением представителей социальных партнеров). Организация взаимодействия с медицинскими учреждениями, учреждениями дополнительного образования и т.д. Организация различных форм работы с семьями.
Методическое сопровождения, мотивация, руководство кадрами	Анализ потребностей МБДОУ в педагогических работниках, в том числе специалистов, для работы с детьми с ОВЗ и детьми-инвалидами. Методическая поддержка специалистов, осуществляющих психолого-педагогическое сопровождение детей. Выявление дефицитов педагогических работников, в том числе специалистов, и оформление заявок на их обучение и повышение квалификации.
Мониторинг и контроль	Проведение диагностических и мониторинговых мероприятий (в том числе в рамках самообследования и организации процедуры ВСОКО).

Рефлексивно-оценочный компонент.

Данный компонент обеспечивает комплексную оценку результатов психологической службы в МБДОУ. Он включает проведение рефлексивно-аналитических, диагностических и мониторинговых мероприятий, организуемых в МБДОУ.

Таблица 5.

Ожидаемый результат	Показатели
Разработаны локальные и нормативные акты по организации психологической службы в МБДОУ	<p>Утверждено положение о Психологической службе.</p> <p>Заклучены согласия с родителями на получение психолого-педагогической помощи.</p> <p>Утверждено Положение о психолого-педагогическом консилиуме муниципального бюджетного дошкольного образовательного учреждения «Детский сад № 201 «Сибирская сказка»</p> <p>Заклучен договор о взаимодействии с ЦППМиСП</p> <p>Заклучен договор о медицинском обслуживании с КГБУЗ «Красноярская городская детская больница № 3»</p>
Организовано комплексно-психолого-педагогическое сопровождение детей с разными образовательными потребностями с применением эффективных форм взаимодействия всех участников образовательного процесса	<p>Аналитическая справка по итогам реализации образовательных программ, коррекционно-развивающих программ узких специалистов, индивидуальных образовательных маршрутов детей.</p> <p>Аналитическая справка по результатам самообследования.</p> <p>Аналитические материалы ВСОКО</p>
Повышение профессиональной компетентности педагогов, специалистов, администрации МБДОУ:	
- педагоги используют в работе эффективные коррекционно-развивающие технологии	<ul style="list-style-type: none"> - Индивидуальные образовательные маршруты педагогов - индивидуальная оценка развития воспитанников, осваивающих образовательные программы, - индивидуальные образовательные маршруты сопровождения воспитанников, - представление опыта работы педагогов на методических мероприятиях различного уровня.
- педагоги прошли обучение на курсах повышения квалификации «Организация психолого-педагогического сопровождения дошкольников»	Сертификаты и удостоверения курсов повышения квалификации
- элементы индивидуализации	<ul style="list-style-type: none"> - педагогами созданы условия для самостоятельной трансформации детьми пространства группы; - внесены элементы индивидуализации

Обеспечена доступная среда (специальные условия) для детей с ОВЗ и детей-инвалидов	- протоколы обследования развивающей предметно-пространственной среды групп и других помещений; - соответствие требованиям паспорта доступности объекта социальной инфраструктуры
Обеспечена методическая и психолого-педагогическая помощь родителям в вопросах воспитания и развития детей	- результаты анкетирования родителей «Удовлетворенность качеством консультативной помощи»

Реализация модели психологической службы обеспечит:

1. Психологическое просвещение и профилактика:

- Формирование у участников образовательного процесса потребности в психологических знаниях, желании использовать их в интересах детей;
- Профилактика возникновения дезадаптации и проявления девиаций поведения.

2. Психологическое сопровождение:

- Эффективное решение проблемных ситуаций;
- Реализация проектов и программ;

3. Психологическая диагностика:

- Понимание индивидуальных особенностей, причин и механизмов нарушений в развитии и обучении.

4. Психологическое консультирование:

- Понимание и решение психологических проблем в профессиональной деятельности;
- Налаживание межличностного взаимодействия участников образовательного процесса.
- Формирование сообществ (детское, детско-взрослое, взрослое)

5. Психологическая коррекция:

- Корректирование отклонений в развитии;
- Самооценки и уровня притязаний;
- Создание психологических условий для успешного взаимодействия «педагог-ребенок»;
- Рекомендации педагогам.

Взаимодействие МБДОУ с другими структурами.

Взаимодействие с ЦППМиСП. Взаимодействие с ЦППМиСП организовано с целью объединения совместных усилий в обеспечении прав участников образовательного процесса на получение доступного и качественного психолого-медико- педагогического сопровождения.

Направление детей на ПМПК осуществляется при своевременном выявлении детей с особенностями в физическом и (или) психическом развитии и (или) отклонениями в поведении для проведения их комплексного психолого-медико-педагогического обследования и подготовки по результатам обследования рекомендаций по оказанию им психолого-медико-педагогической помощи и

организации их обучения и воспитания, а также подтверждения, уточнения или изменения ранее данных рекомендаций.

Кроме того, при организации взаимодействия с ПМПК осуществляется учет данных о детях с ОВЗ/детях-инвалидах, нуждающихся психолого-медико-педагогической помощи.

В рамках взаимодействия с ПМПК организуется совместная деятельность по обеспечению реализации рекомендаций ПМПК по созданию необходимых условий для обучения и воспитания детей в МБДОУ, а также семье (с согласия родителей (законных представителей) воспитанников).

Взаимодействие с КГБУЗ «Красноярская городская детская больница № 3». Взаимодействие организовано с целью обеспечения медицинского обслуживания детей, являющихся воспитанниками МБДОУ, в том числе детей с ОВЗ и детей-инвалидов.

В рамках взаимодействия осуществляются меры по профилактике заболеваний, сохранению и укреплению здоровья воспитанников МБДОУ, в том числе детей с ОВЗ и детей-инвалидов. Кроме того, врач-педиатр принимает участие в работе психолого-педагогического консилиума (при необходимости).

Взаимодействие с главным управлением образования администрации города Красноярска и территориальным отделом главного управления образования администрации города по Октябрьскому району города осуществляется при комплектовании групп, в том числе группы комбинированной направленности.